

令和7年度第3四半期

経過の長期給付組合積立金 管理及び運用実績の状況



全国市町村職員共済組合連合会
National Federation of Mutual Aid Associations for Municipal Personnel

目次

・ 運用実績（概要）	2
・ 市場環境	3
・ 資産構成割合	5
・ 運用利回り	7
・ 運用収益額	9
・ 資産額	11

（注）資金運用に関する専門用語の解説については、当連合会ホームページ「資金運用関係情報」の「資金運用用語集」のページに掲載しています。

運用実績（概要）

運用利回り + 6.20% 時間加重収益率（時価）
（第3四半期）

運用収益額 + 5,092億円 総合収益額（時価）
（第3四半期）

運用資産残高 8兆6,849億円 時価総額
（第3四半期末）

年金積立金は長期的な運用を行うものであり、その運用状況も長期的に判断することが必要です。

総合収益額は、各期末時点での時価に基づくものであるため、評価損益を含んでおり、市場の動向によって変動するものであることに留意が必要です。

（注1）第3四半期の収益率は期間率です。

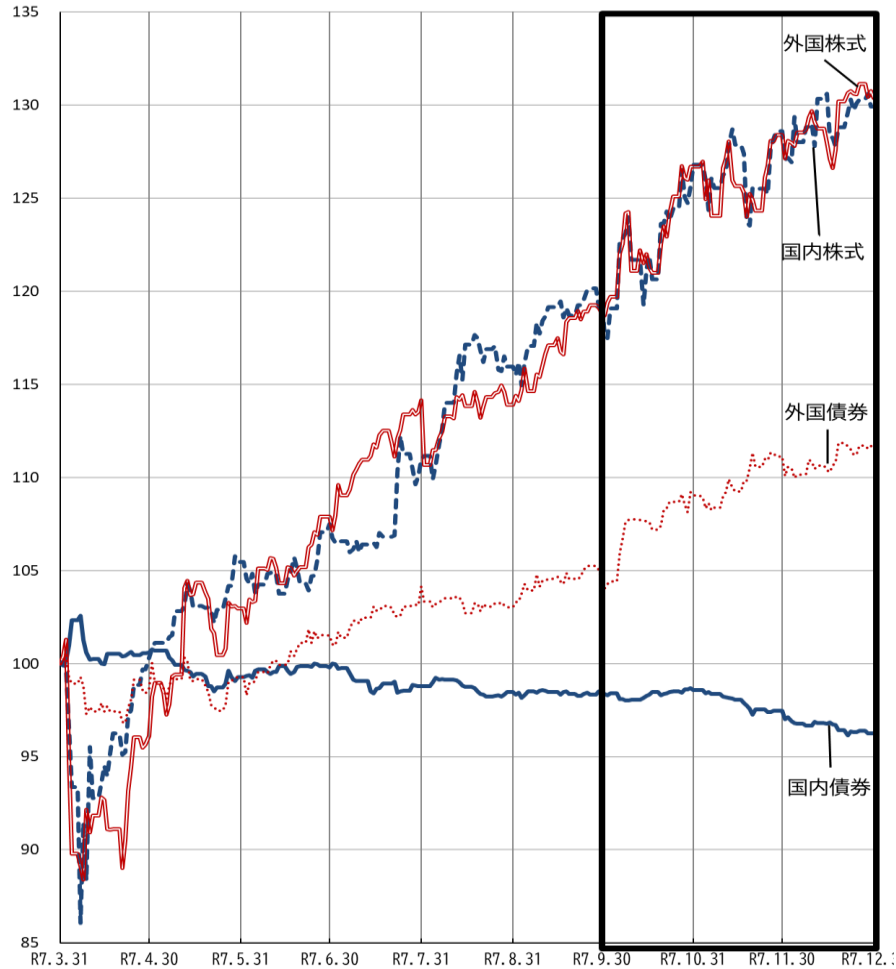
（注2）収益率は、運用手数料等控除前のものです。

（注3）収益額は、運用手数料等控除後のものです。

（注4）上記数値は速報値のため、年度末の決算等において、変更になる場合があります。

市場環境①

○ベンチマークインデックスの推移（全体）



（注）令和7年3月31日を100とする。

○ベンチマーク収益率

資産区分	ベンチマーク	収 益 率			
		第1四半期	第2四半期	第3四半期	年度通期
国内債券	NOMURA-BPI総合	▲0.19%	▲1.40%	▲2.21%	▲3.76%
国内株式	TOPIX（配当込み）	7.52%	11.04%	8.82%	29.92%
外国債券	FTSE世界国債（除く日本、中国、ヘッジなし・円ベース）	1.50%	2.94%	7.03%	11.83%
外国株式	MSCI ACWI ex. JAPAN（円ベース、配当込み）	7.90%	10.13%	9.72%	30.38%
合 計		4.21%	5.62%	5.78%	16.42%

（注）合計は各資産のベンチマーク収益率を基本ポートフォリオの資産構成割合で加重平均した収益率です。

○参考指標

資産区分	市場指標	令和7年3月末	令和7年6月末	令和7年9月末	令和7年10月末	令和7年11月末	令和7年12月末
国内債券	10年国債利回り（％）	1.49	1.43	1.65	1.67	1.81	2.07
国内株式	TOPIX配当なし（ポイント）	2,658.73	2,852.84	3,137.60	3,331.83	3,378.44	3,408.97
	日経平均株価（円）	35,617.56	40,487.39	44,932.63	52,411.34	50,253.91	50,339.48
外国債券	米国10年国債利回り（％）	4.21	4.23	4.15	4.08	4.01	4.17
	ドイツ10年国債利回り（％）	2.74	2.61	2.71	2.63	2.69	2.86
外国株式	NYダウ（ドル）	42,001.76	44,094.77	46,397.89	47,562.87	47,716.42	48,063.29
	ドイツDAX（ポイント）	22,163.49	23,909.61	23,880.72	23,958.30	23,836.79	24,490.41
外国為替	ドル／円（円）	149.54	144.45	147.69	154.06	156.05	156.75
	ユーロ／円（円）	161.53	169.56	173.53	177.81	181.10	184.09

（出所）Bloomberg

市場環境②

国内債券市場

日本10年国債利回りは、責任ある積極財政を掲げる高市首相が誕生し、大規模な経済対策に伴う国債増発に対する懸念が高まったことに加え、企業の賃上げ継続による基調的な物価の上昇を受けて12月に日本銀行が利上げを実施したことなどから上昇しました。

第3四半期のベンチマーク収益率は、▲2.21%となりました。

外国債券市場

米国10年国債利回りは、労働市場の軟化から米連邦準備理事会（FRB）による利下げが継続的に行われたものの、FRB内にはインフレ率の高止まりを懸念する見方も強く、横這いとなりました。ドイツ10年国債利回りは欧州中央銀行が政策金利を据え置く中、経済見通しの上方修正もあり上昇しました。

為替は高市政権による財政悪化懸念から円安となり、第3四半期のベンチマーク収益率は、+7.03%となりました。

国内株式市場

国内株式は、高市首相の誕生を受けて、積極財政と金融緩和の継続期待で大幅に上昇し、史上最高値を更新しました。加えて、米国のAI半導体関連銘柄の上昇を受けて国内でも関連銘柄が大幅に上昇したほか、幅広い業種、銘柄が上昇しました。

第3四半期のベンチマーク収益率は、+8.82%となりました。

外国株式市場

外国株式は、割高化したハイテク銘柄を中心に調整する場面もありましたが、好決算で設備投資意欲が旺盛なAI半導体関連企業が牽引して上昇したほか、FRBによる継続的な利下げも支えとなり、上昇しました。

第3四半期のベンチマーク収益率は、+9.72%となりました。

○ベンチマーク

国内債券: NOMURA-BPI総合 国内株式: TOPIX(配当込み) 外国債券: FTSE世界国債(除く日本、中国、ヘッジなし・円ベース) 外国株式: MSCI ACWI ex. JAPAN(円ベース、配当込み)

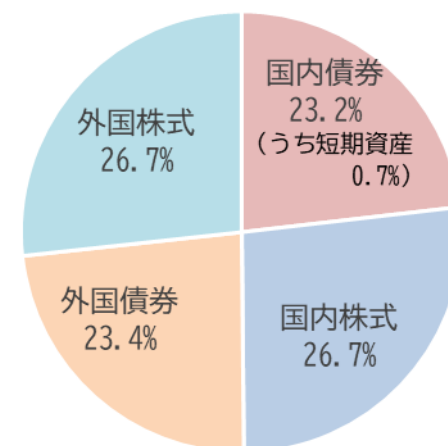
資産構成割合

資産構成割合は以下のとおりです。

（単位：％）

	令和6年度末	令和7年度				基本 ポートフォリオ
		第1四半期末	第2四半期末	第3四半期末	第4四半期末 (年度末)	
国内債券	22.4	23.6	23.3	23.2	—	25.0
うち短期資産	(1.0)	(0.7)	(2.1)	(0.7)	—	
国内株式	26.5	26.0	26.6	26.7	—	25.0
外国債券	24.0	23.6	23.1	23.4	—	25.0
外国株式	27.1	26.8	27.0	26.7	—	25.0
合計	100.0	100.0	100.0	100.0	—	100.0

第3四半期末 資産構成割合



（注1）基本ポートフォリオの許容乖離幅は、国内債券±9％、国内株式±9％、外国債券±7％、外国株式±9％です。

（注2）上記数値は四捨五入のため、各数値の合算は合計値と必ずしも一致しません。

（注3）各ファンドで保有する短期資産は、原則として該当する資産区分に計上しています。

（注4）国内債券には、縁故地方債を含んでいます（国内債券に占める割合8.8％）。

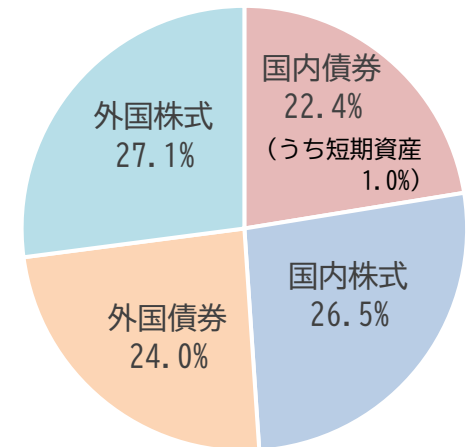
（注5）上記数値は速報値のため、年度末の決算等において、変更になる場合があります。

（参考）令和6年度 資産構成割合

（単位：％）

	令和5年度末	令和6年度				基本 ポートフォリオ
		第1四半期末	第2四半期末	第3四半期末	第4四半期末 （年度末）	
国内債券	22.9	21.7	23.1	21.6	22.4	25.0
うち短期資産	(0.9)	(0.5)	(1.0)	(0.5)	(1.0)	
国内株式	27.8	26.6	26.5	26.9	26.5	25.0
外国債券	21.5	23.7	23.4	23.5	24.0	25.0
外国株式	27.7	28.0	27.0	28.0	27.1	25.0
合計	100.0	100.0	100.0	100.0	100.0	100.0

令和6年度末 資産構成割合



（注1）基本ポートフォリオの許容乖離幅は、国内債券±2.0％、国内株式±1.2％、外国債券±9.0％、外国株式±1.1％です。

（注2）上記数値は四捨五入のため、各数値の合算は合計値と必ずしも一致しません。

（注3）国内債券には、縁故地方債を含んでいます（国内債券に占める割合10.4％）。

（注4）各ファンドで保有する短期資産は、原則として該当する資産区分に計上しています。

運用利回り

令和7年度第3四半期の時間加重収益率は、資産全体で6.20%となりました。

（単位：％）

	令和7年度				
	第1四半期	第2四半期	第3四半期	第4四半期	年度計
時間加重収益率	4.31	5.94	6.20	—	17.36
国内債券	0.02	▲1.11	▲1.92	—	▲2.98
うち短期資産	(0.12)	(0.13)	(3.11)	—	(3.36)
国内株式	7.50	11.11	8.86	—	30.02
外国債券	1.51	2.99	7.00	—	11.86
外国株式	7.55	9.79	9.97	—	29.85

（単位：％）

	令和7年度				
	第1四半期	第2四半期	第3四半期	第4四半期	年度計
修正総合収益率	4.26	5.90	6.13	—	16.82

（単位：％）

	令和7年度				
	第1四半期	第2四半期	第3四半期	第4四半期	年度計
実現収益率	3.22	2.73	4.96	—	10.95

（注1）各四半期の収益率は期間率です。

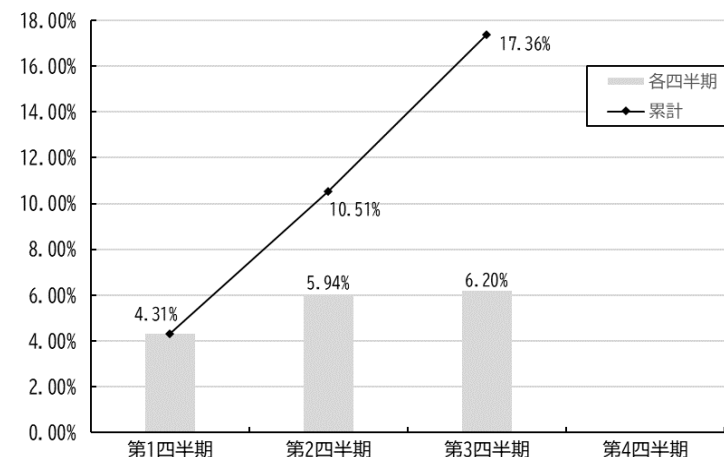
（注2）「年度計」は令和7年度第3四半期までの収益率です。

（注3）時間加重収益率は、運用手数料等控除前のものです。

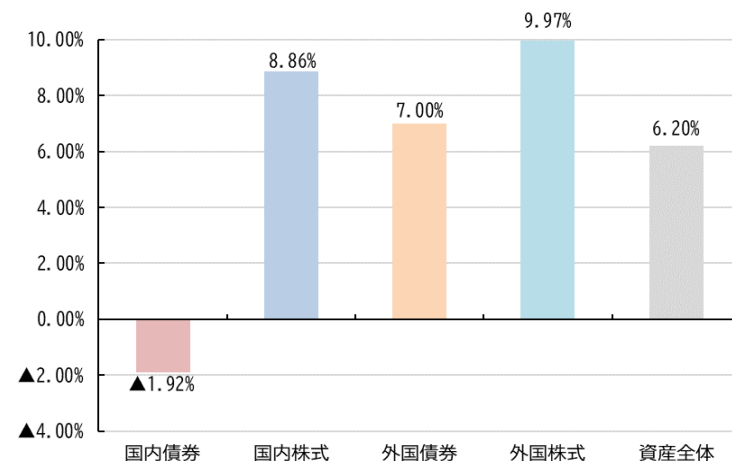
（注4）修正総合収益率と実現収益率は、運用手数料等控除後のものです。

（注5）上記数値は速報値のため、年度末の決算等において、変更になる場合があります。

時間加重収益率の推移



第3四半期 資産別時間加重収益率



（参考）令和6年度 運用利回り

（単位：％）

	令和6年度				
	第1四半期	第2四半期	第3四半期	第4四半期	年度計
時間加重収益率	3.78	▲3.67	4.53	▲3.49	0.86
国内債券	▲2.00	1.16	▲1.06	▲2.21	▲4.08
うち短期資産	(0.02)	(0.05)	(0.06)	(0.07)	(0.20)
国内株式	1.64	▲4.48	5.33	▲3.62	▲1.43
外国債券	5.47	▲5.45	4.08	▲1.97	1.75
外国株式	9.45	▲5.14	8.91	▲5.78	6.54

（単位：％）

	令和6年度				
	第1四半期	第2四半期	第3四半期	第4四半期	年度計
修正総合収益率	3.75	▲3.66	4.51	▲3.51	0.81

（単位：％）

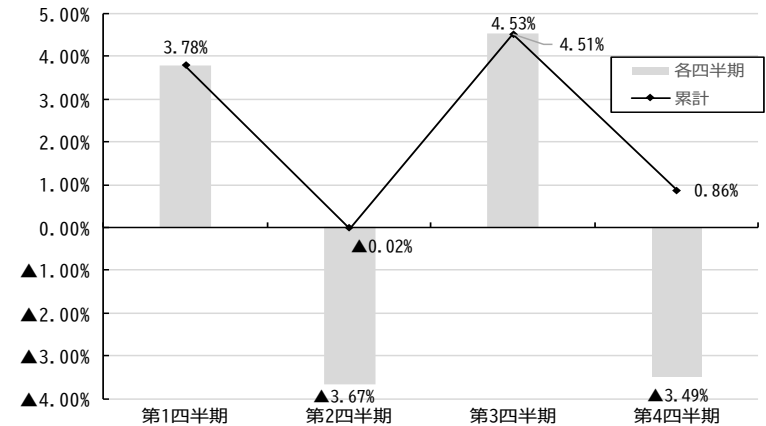
	令和6年度				
	第1四半期	第2四半期	第3四半期	第4四半期	年度計
実現収益率	3.65	2.26	1.82	2.28	9.97

（注1）各四半期の収益率は期間率です。

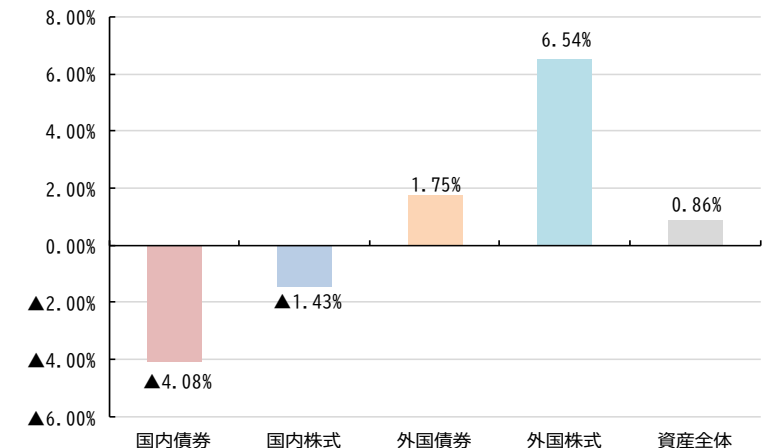
（注2）時間加重収益率は、運用手数料等控除前のものです。

（注3）修正総合収益率と実現収益率は、運用手数料等控除後のものです。

時間加重収益率の推移



資産別 時間加重収益率（年度累計）



運用収益額

令和7年度第3四半期の総合収益額は、資産全体で5,092億円となりました。

（単位：億円）

	令和7年度				
	第1四半期	第2四半期	第3四半期	第4四半期	年度計
総合収益額	3,227	4,641	5,092	—	12,959
国内債券	4	▲206	▲361	—	▲563
うち短期資産	(1)	(1)	(1)	—	(3)
国内株式	1,476	2,260	1,935	—	5,671
外国債券	274	551	1,331	—	2,156
外国株式	1,473	2,036	2,187	—	5,696

（単位：億円）

	令和7年度				
	第1四半期	第2四半期	第3四半期	第4四半期	年度計
実現収益額	1,887	1,634	3,032	—	6,553

（注1）「年度計」は令和7年度第3四半期までの収益額です。

（注2）総合収益額及び実現収益額は、運用手数料等控除後のものです。

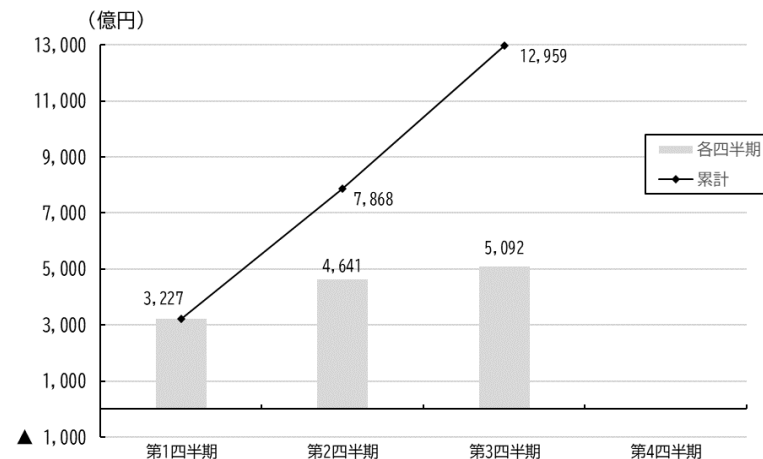
（注3）総合収益額は、実現収益額に時価評価による評価損益の増減を加味したものです。

（注4）実現収益額は、売買損益及び利息・配当金収入等です。

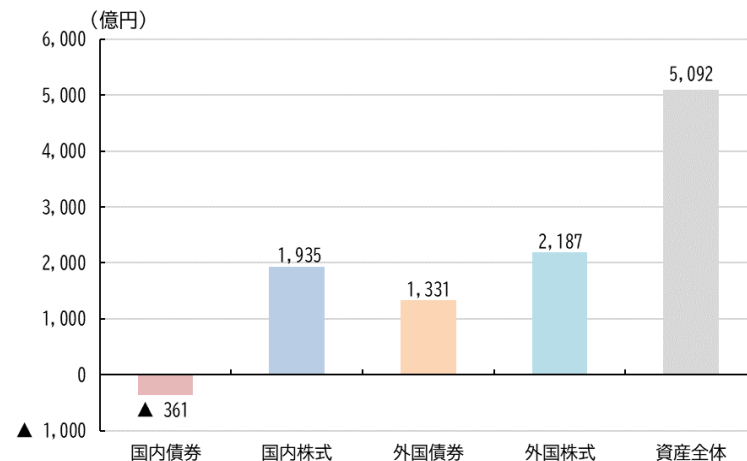
（注5）上記数値は四捨五入のため、各数値の合算は合計値と必ずしも一致しません。

（注6）上記数値は速報値のため、年度末の決算等において、変更になる場合があります。

総合収益額の推移



第3四半期 資産別総合収益額



（参考）令和6年度 運用収益額

（単位：億円）

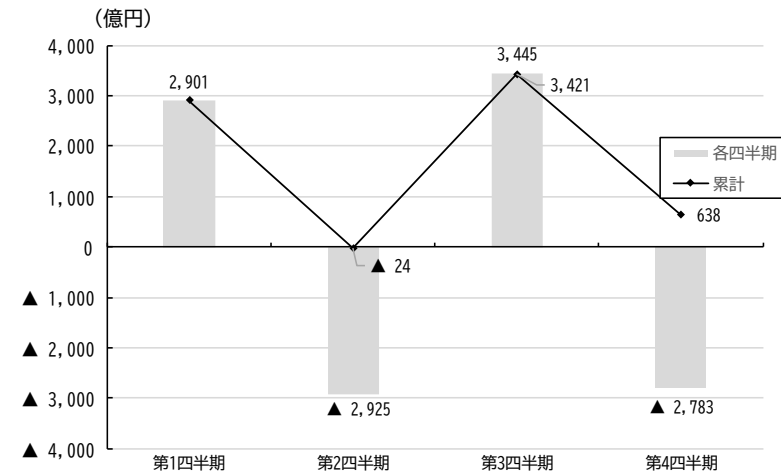
	令和6年度				
	第1四半期	第2四半期	第3四半期	第4四半期	年度計
総合収益額	2,901	▲2,925	3,445	▲2,783	638
国内債券	▲356	206	▲184	▲375	▲710
うち短期資産	(0)	(0)	(0)	(0)	(1)
国内株式	334	▲957	1,076	▲768	▲314
外国債券	931	▲1,029	727	▲373	256
外国株式	1,991	▲1,145	1,827	▲1,266	1,406

（単位：億円）

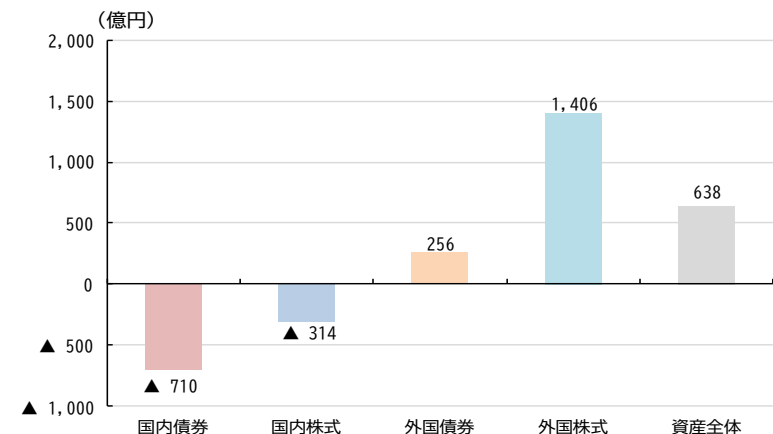
	令和6年度				
	第1四半期	第2四半期	第3四半期	第4四半期	年度計
実現収益額	2,015	1,275	1,040	1,315	5,645

- （注1）総合収益額及び実現収益額は、運用手数料等控除後のものです。
（注2）総合収益額は、実現収益額に時価評価による評価損益の増減を加味したものです。
（注3）実現収益額は、売買損益及び利息・配当金収入等です。
（注4）上記数値は四捨五入のため、各数値の合算は合計値と必ずしも一致しません。

総合収益額の推移



資産別 総合収益額（年度累計）



資産額

資産ごとの簿価、時価総額及び評価損益は以下のとおりです。

（単位：億円）

	令和6年度末			令和7年度											
				第1四半期末			第2四半期末			第3四半期末			第4四半期末（年度末）		
	簿価	時価 総額	評価 損益	簿価	時価 総額	評価 損益	簿価	時価 総額	評価 損益	簿価	時価 総額	評価 損益	簿価	時価 総額	評価 損益
国内債券	18,017	17,003	▲1,015	19,492	18,473	▲1,019	20,530	19,250	▲1,280	21,798	20,120	▲1,678	—	—	—
うち短期資産	(780)	(780)	(0)	(570)	(570)	(0)	(1,733)	(1,733)	(1)	(578)	(579)	(1)	—	—	—
国内株式	13,883	20,080	6,197	13,341	20,356	7,015	13,192	21,940	8,748	13,566	23,175	9,608	—	—	—
外国債券	17,613	18,193	581	17,647	18,467	821	17,887	19,018	1,132	18,183	20,350	2,167	—	—	—
外国株式	9,089	20,510	11,421	8,958	20,934	11,975	8,909	22,267	13,358	9,430	23,204	13,774	—	—	—
合計	58,602	75,786	17,184	59,438	78,230	18,792	60,518	82,476	21,958	62,977	86,849	23,872	—	—	—

（注1）上記数値は四捨五入のため、各数値の合算は合計値と必ずしも一致しません。

（注2）各ファンドで保有する短期資産は、原則として該当する資産区分に計上しています。

（注3）国内債券には、縁故地方債（時価総額1,765億円）を含んでいます。

（注4）評価損益には、未収収益を含んでいます。

（注5）上記数値は速報値のため、年度末の決算等において、変更になる場合があります。

（参考）令和6年度 資産額

（単位：億円）

	令和5年度末			令和6年度											
				第1四半期末			第2四半期末			第3四半期末			第4四半期末（年度末）		
	簿価	時価 総額	評価 損益	簿価	時価 総額	評価 損益	簿価	時価 総額	評価 損益	簿価	時価 総額	評価 損益	簿価	時価 総額	評価 損益
国内債券	17,876	17,742	▲134	17,723	17,227	▲497	17,968	17,621	▲347	17,593	17,032	▲561	18,017	17,003	▲1,015
うち短期資産	(704)	(704)	(0)	(422)	(422)	(0)	(786)	(786)	(0)	(388)	(388)	(0)	(780)	(780)	(0)
国内株式	13,011	21,533	8,522	12,871	21,167	8,296	13,106	20,172	7,066	13,588	21,248	7,660	13,883	20,080	6,197
外国債券	15,344	16,638	1,294	16,774	18,869	2,095	16,983	17,840	857	17,218	18,567	1,349	17,613	18,193	581
外国株式	8,933	21,442	12,509	8,811	22,233	13,423	8,866	20,551	11,685	9,003	22,077	13,075	9,089	20,510	11,421
合計	55,162	77,354	22,192	56,179	79,496	23,316	56,923	76,185	19,261	57,402	78,925	21,523	58,602	75,786	17,184

（注1）上記数値は四捨五入のため、各数値の合算は合計値と必ずしも一致しません。

（注2）各ファンドで保有する短期資産は、原則として該当する資産区分に計上しています。

（注3）縁故地方債は、国内債券に含んでいます。